

KONIK MUZEALNY
PRZEDSTAWIA



Sztuka na sankach

Świąteczna ścieżka
edukacyjna dla
dzieci



Termometry ogłaszają początek zimy, w kalendarzu zagościł **grudzień**, a to oznacza, że wielkimi krokami zbliżają się **święta Bożego Narodzenia**. Z tej okazji urządzamy prawdziwie zimową zabawę! Nie ważne, czy za oknami leżą potężne białe zaspasy, czy śniegu jest tyle, co bałwan napłakał. My zabieramy Was na fantastyczny świąteczny **kulig**! Razem odwiedzimy wszystkie zakamarki naszego muzeum, żeby w tym roku na święta zaprosić sztukę do domu.

Na kolejnych stronach znajdziesz zadania, które pomogą Ci w świątecznych przygotowaniach. Do zabawy możesz zaprosić całą **rodzinę**. To zimowa przygoda, do której możecie wracać codziennie lub co kilka dni. To co, ruszamy?

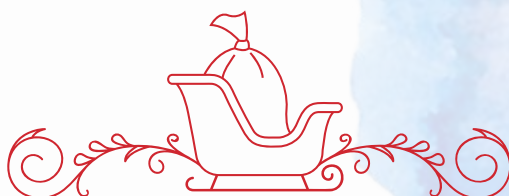


Zimowe sanie

Żaden kulig nie obejdzie się bez **sań**. Szczęśliwie znaleźliśmy idealny pojazd w Galerii Rzemiosła Artystycznego w Gmachu Głównym. Spójrzcie tylko na te złote zdobienia! Co Wam przypominają? Wyglądają trochę jak muszle, wzburzone fale albo języki ognia. Te ornamenty z języka francuskiego nazywamy **rocaille** (po polsku czytamy jak „rokaj”). Były bardzo popularne w XVIII wieku, czyli ponad dwieście lat temu. Wtedy też powstały nasze sanie. Ich tył również ozdobiony jest zimową sceną, przedstawiającą amorki ogrzewające się przy ognisku. Nasz pojazd przyzwyczajony jest do wesołej zabawy, ponieważ kiedyś stanowił część najprawdziwszej **karuzeli!**



Do tych pięknych sań zaprzęgamy dziś Konika muzealnego, który parska radośnie i tylko czeka, aż wygodnie usiądziesz i razem popędzicie po puchu zimowej wyobraźni. Żeby wskoczyć na sanie, doklej w nich miniaturową wersję siebie. Narysuj swoją twarz lub wykorzystaj zdjęcie. Włosy najprościej zrobić z włóczki. Pamiętaj też o ciepłych ubraniach! Może masz w domu skrawki materiałów, które możesz wykorzystać? Zastanów się, czego jeszcze można użyć do wyczarowania ubrań. Dla inspiracji podpowiemy, że ciepły futrzany płaszcz z łatwością wykleisz z waty, a ciepłe zimowe spodnie z wyglądu przypominają pomięty papier.





*Żeby wskoczyć na sanie,
dalej w nich lub narysuj
siebie i swoich bliskich.*



Pejzaż ze śniegiem

Podczas kuligu mróz szczypie w uszy, ale oczy cieszą się widokiem pokrytego śniegiem **pejzażu**. Zupełnie jak w naszym muzeum! Tu zima rozgościła się na licznych obrazach, na przykład na dziełach prawdziwego mistrza krajobrazu – **Jana Stanisławskiego**. Artysta z wielkim uczuciem odmalowywał otaczający go świat i to, jak przyroda zmienia się z każdą porą roku. Tu widzicie zimowy tatrzański pejzaż. Śnieg na obrazie mieni się ciepłymi kolorami zachodzącego słońca. Przecinają je zimne, ciemnoniebieskie cienie. W miękkiej, puszystej pokrywie widać głębokie ślady sań. Czyżby jakiś rozbawiony kulig jechał tu przed nami?

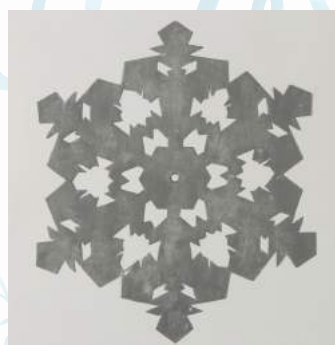


Czas na odrobinę „śnieżnej” zabawy w domu! Na stolnicę, tacę z wysokimi brzegami, blachę do pieczenia albo głęboki talerz wysyp mąkę i do dzieła! Do rysowania w takim „śniegu” użyj palca, patyczka lub łyżki i widelca – każdy eksperyment mile widziany! Stwórz, co tylko zechcesz – zimowy krajobraz, ukochanego zwierzątko, portret dziadka albo choinkę. Możesz napisać też świąteczne życzenia albo poćwiczyć swój podpis. Gdy do głowy wpadnie Ci nowy pomysł, wystarczy, że wyrównasz mąkę i nowe pole do rysowania gotowe.

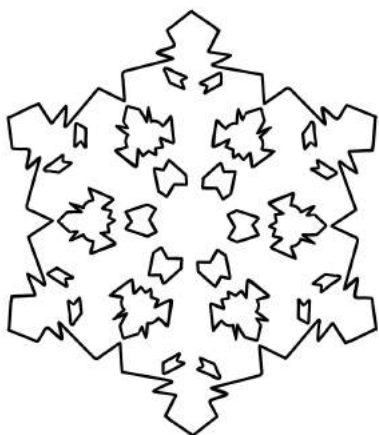


Śnieżne inspiracje

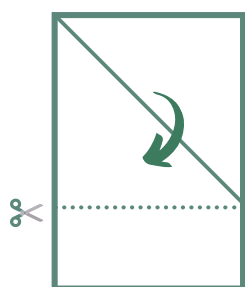
Śnieg może być niezwykłą inspiracją dla artysty. **Stanisław Wyspiański**, jeden z najzdolniejszych twórców żyjących w Krakowie około 120 lat temu, przyglądał się śniegowi z bardzo, bardzo bliska. Kształty pojedynczych płatków śniegu musiały mu się spodobać, bo często wykorzystywał je w swoich dziełach. Gdy projektował dekorację malarską (czyli **polichromię**) dla krakowskiego **kościółka Franciszkanów**, chcąc na sklepieniu pokazać rozgwieżdżone niebo, zamiast gwiazd użył mnóstwa złotych śnieżynek. Wyciętych w metalu płatków śniegu użył także do dekoracji świetlicy Towarzystwa Przyjaciół Sztuk Pięknych, a nawet stworzył z nich... **zyrandol!**



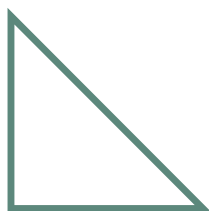
Następnym razem, gdy będzie padał śnieg, spróbuj przyglądać się poszczególnym śnieżynkom. Pewnie zauważysz, że każdy płatek jest inny! Każdy z nich ma wyjątkowy i inspirujący kształt. Już teraz możesz stworzyć własną śnieżynkę, podobną do tej pana Wyspiańskiego. Weź kartkę i złóż ją na pół, jeszcze raz na pół i jeszcze raz na pół – tak, by powstał z niej rożek. Następnie weź nożyczki i powycinaj w krawędziach rożka różne kształty. Potem rozłóż kartkę i płatek śniegu gotowy! Takie wycinankowe śnieżynki świetnie sprawdzą się jako świąteczne dekoracje pokoju – większe możesz nakleić na okno, mniejsze powiesić na choince, a nawet, jak pan Wyspiański, ozdobić nimi abażur lampy (wówczas dodatkową atrakcją stanowiąc będą rzucone przez nie cienie).



Chcesz wykonać śnieżynkę Wyspiańskiego? Skorzystaj z naszego szablonu! Najpierw wytnij z kartki A4 kwadrat, po czym złóż go tak, by Twoja śnieżynka miała sześć ramion. Skorzystaj z poniższej instrukcji:



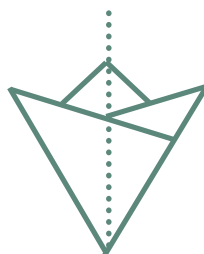
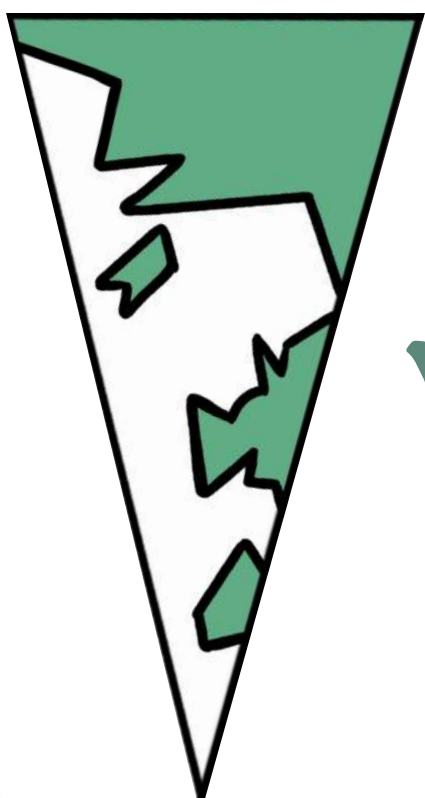
W uzyskaniu z kartki kwadratu pomoże Ci złożenie jej po skosie i odcięcie wystającego trójkąta.



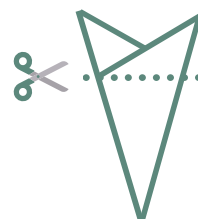
Uzyskany kwadrat złóż tak, aby powstał trójkąt.



Wierzchołki trójkąta zagnij do środka, zakładając jeden na drugi.



Uzyskany rózek złóż na pół.



Odetnij wystające rogi.

Teraz możesz wyciąć śnieżynkę według własnego pomysłu lub skorzystać z szablonu śnieżynki Wyspiańskiego. Wydrukuj szablon, przyłóż do przygotowanego trójkąta i odetnij zieloną część szablonu.



Dorysuj połówki śnieżynek
z projektów Wyspiańskiego.





Sztuka na choince

Podczas wspólnej zabawy spróbujemy się także przygotować nieco do nadchodzących świąt Bożego Narodzenia. Zaczniemy od pachnącej, okazałej **choinki!** Zwyczaj ubierania drzewka przywędrował do nas wieki temu z **zachodu Europy**. Choinka przypominać miała **rajskie drzewo życia**, dlatego wieszano na niej jabłka – stąd dzisiejsze okrągłe jak owoc **bombki** (albo **bańki!**). Ozdoby choinkowe mogą przybierać rozmaite kształty i być wykonane z najróżniejszych materiałów. W zbiorach naszego muzeum można znaleźć na przykład bombkę z... jajka! **Wydmuszka** ozdobiona jest iście patriotycznie, bo wyciętymi z papieru orłami w koronie.

A może zechcesz przyozdobić własną choinkę odrobiną sztuki? Boże Narodzenie przez wieki inspirowało artystów. Na następnej stronie znajdziesz kilka przykładów zaczerpniętych prosto z naszych muzealnych sal i magazynów. Wytnij je, przyklej na tekturkę, zrób dziurkę w odpowiednim miejscu i przewlecz przez nią sznurek lub wstążkę. Dla każdego dziecka możesz zrobić nową, okrągłą ramkę. Użyj do tego kolorowych papierów, bibuły, farb – wykorzystaj to, co masz pod ręką. Gotowe ozdoby powieś na choince.







Spróbuj połączyć
bombki z nazwiskami
artystów.

Matejko Mehoffer
Leonardo Jan van Os
Matejko Wyspiański
Bacciarelli Chelmoński
Boznańska Stanisławski Wyspiański



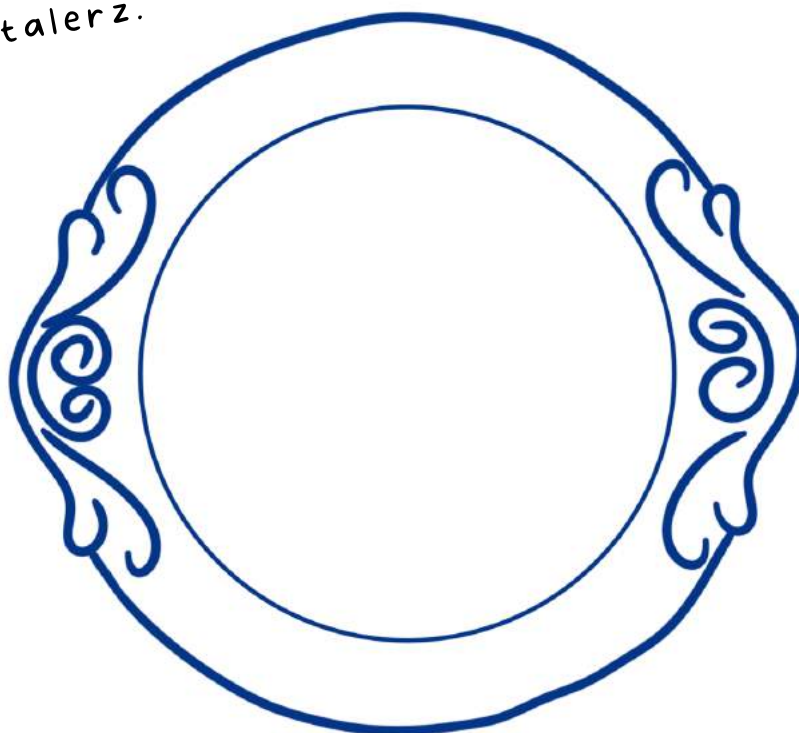

Na świątecznym stole

Tak uroczyste wydarzenie, jakim jest **kolacja wigilijna**, wymaga odświętnej oprawy. Nakrywając do stołu, pod obrus tradycyjnie kładziemy **siano** na pamiątkę tego, które leżało w stajence, gdzie przyszedł na świat Pan Jezus. Wśród nakryć nie powinno zabraknąć **dodatkowego talerza**, by do wspólnego świętowania móc zaprosić każdego, kto w ten wieczór zapuka do naszych drzwi.

W muzeum pięknych nakryć, serwisów i zachwycających naczyń mamy pod dostatkiem! Półmisek z gwiazdą betlejemską, wytworne talerzyki na grzyby albo „rybi” talerz - niech te przykłady staną się dla Ciebie inspiracją! Zaprojektuj własną zastawę stołową, idealną na wigilijną kolację.



Zaprojektuj talerz.





Piernik w formie

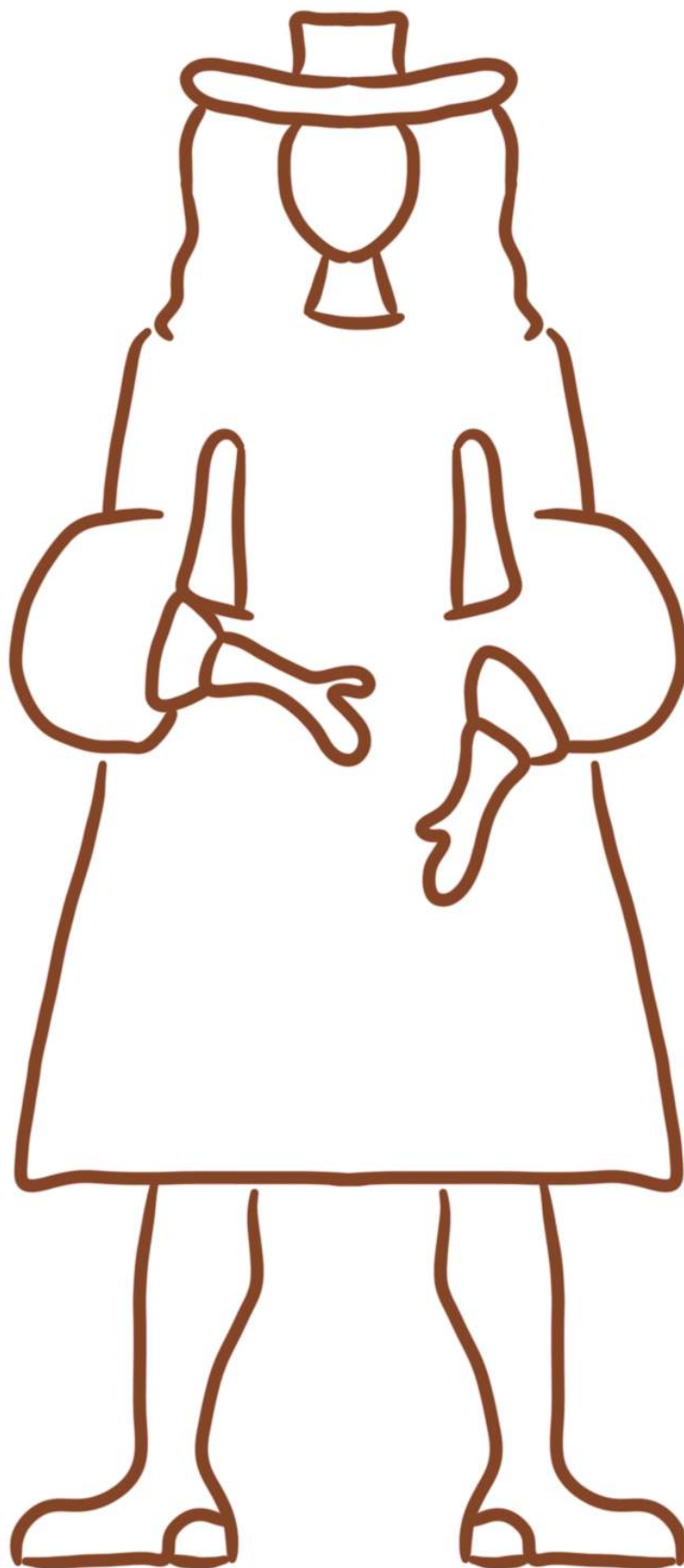
Pachnące goździkami, cynamonem i imbirem **pierniki** to prawdziwa ośroda świąt. Małe, lukrowane serca i gwiazdki, posypane śniegiem z cukru pudru choinki albo... gorące plastry wyjętego prosto z formy wypieku – wszystkie równie pyszne, choć tak różne w kształtach. Albo może raczej w formach. Bo kształt piernika zależy od **formy** właśnie. I wśród muzealnych eksponatów znaleźć można specjalne formy na pierniki – ta tutaj ma **ponad 300 lat!**

Czas więc zakasać rękawy i zabrać się do pieczenia. Zaproś rodzinę (albo przyjaciół) i wspólnie upieczcie świąteczne pierniki. Może macie swój rodzinny przepis? Jeśli nie, poszperajcie w książkach kucharskich! Gotowe pierniki udekoruj lukrem.





Możesz też pobawić się w dekorowanie na kartce poniższego piernika z naszej muzealnej formy! Użyj do tego kredek, farb lub... farb rosnących. Przepis na te niezwykle farby znajdziesz na następnej stronie.





Przepis na farbę rosnącą

Weź jedną część (np. szklankę) **mąki**, jedną **soli** i jedną **wody**. Przygotuj także barwniki spożywcze lub farby. Mąkę, sól i wodę wymieszaj ze sobą dokładnie, a potem podziel na równe części – na tyle, ile kolorów chcesz użyć. Następnie do każdej porcji dodaj odrobinę barwnika lub farby i mieszaj, aż uzyskasz dokładnie taki kolor, jaki chcesz. Tak przygotowanymi farbami udekoruj kształt piernika na karcie. Żeby farby urosły i utrwaliły się, włóż pomalowaną kartkę na 1-2 minuty do piekarnika rozgrzanego do 180 stopni (lub na 30 sekund do mikrofalówki).



Święta z tradycją

Świąteczny kulig zabierze nas teraz na moment do przeszłości, a to za sprawą grafiki z gazety pochodzącej sprzed prawie **dwóch wieków**. U góry zobaczysz sceny z Biblii związane ze świętami **Bożego Narodzenia**. Czy potrafisz je rozpoznać?

Poniżej możesz podejrzeć świętujących z dawnych lat. Otuleni **kożuchami** ludzie w środku nocy przedzierają się przez zasy do ciepłego i jasnego kościoła, by zdążyć na **pasterkę**. A na dole – rodzinna **wieczera wigilijna**. Zwróć uwagę, jak światło migoczących świec rozświetla twarze postaci. Czujesz zapach choinek? U dołu znajduje się dekoracja z leżących na serwetce opłatków oraz jabłek i orzechów, które kiedyś, zgodnie z tradycją, wieszano na choince.

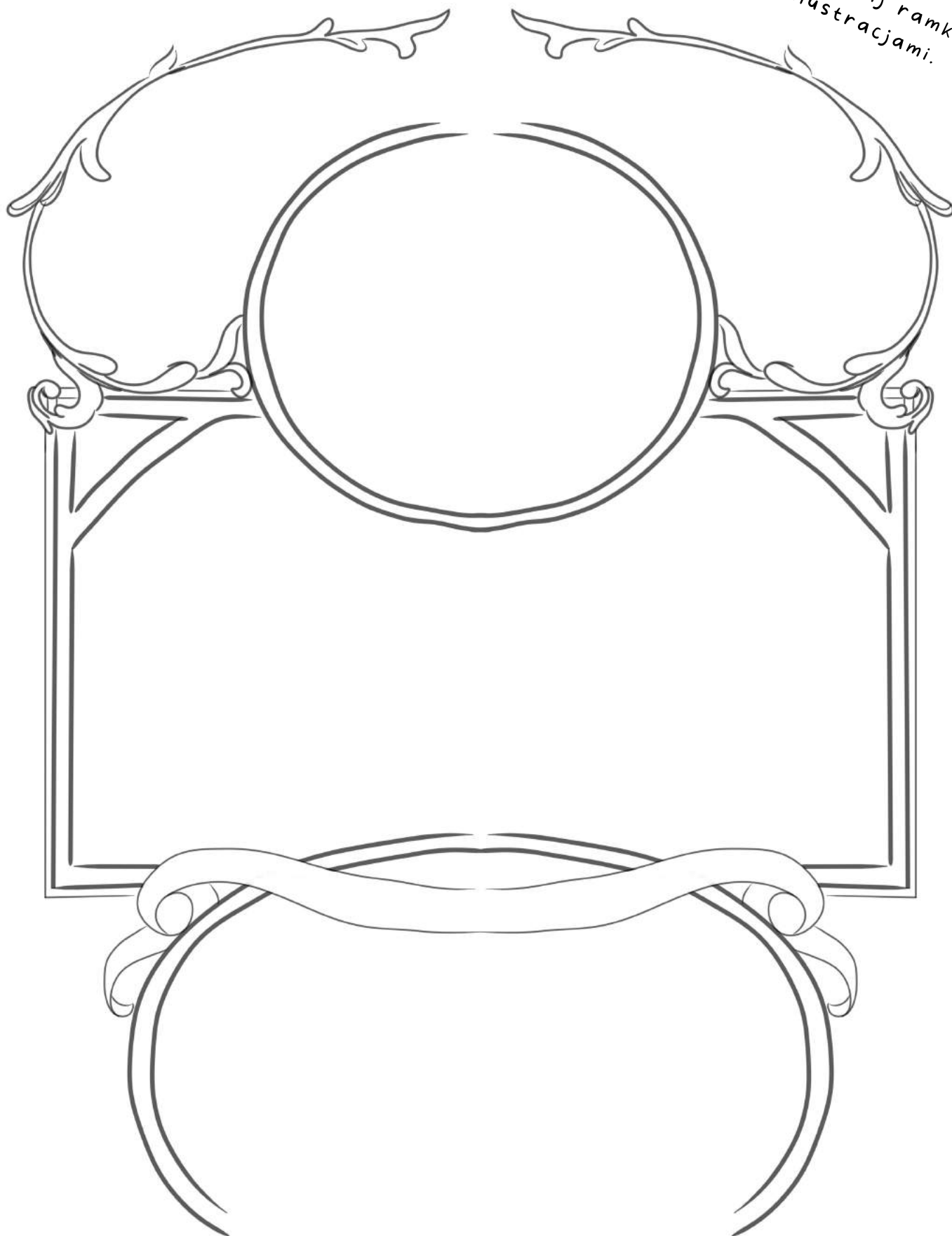


Pomyśl o świętach i stwórz własną bożonarodzeniową ilustrację. Wypełnij ramkę swoimi świątecznymi zwyczajami – może będzie to pieczenie pierników, wysyłanie kartek z życzeniami lub wspólny spacer w Boże Narodzenie?



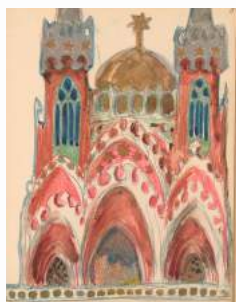
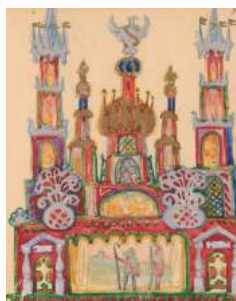


Wypełnij ramkę
ilustracjami.





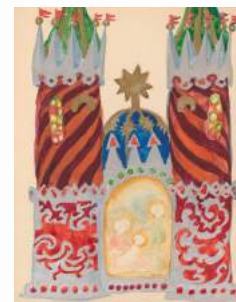
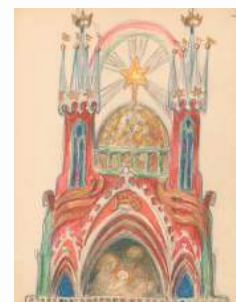
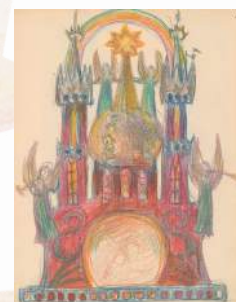
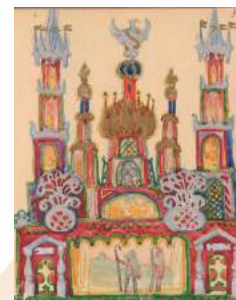
Szopka krakowska



Swoją wyjątkową, świąteczną tradycję ma także **Kraków**. Co roku w grudniu na Rynku Głównym wybierana jest najpiękniejsza **szopka bożonarodzeniowa**. Zwyczaj budowania szopek narodził się na przedmieściach Krakowa, gdzie mieszkali między innymi robotnicy budowlani. W mroźne zimy, gdy brakowało im pracy, konstruowali miniaturowe pałace, szykując z nich odświętną oprawę dla sceny Bożego Narodzenia. Tak jak wtedy, także dziś inspiracją szopkarzy jest Kraków i jego najznakomitsze **zabytki** – strzeliste wieże kościoła Mariackiego, błyszcząca w słońcu kopuła Kaplicy Zygmuntowskiej czy kolorowe witraże z licznych krakowskich świątyń. Drewniane stelaże szopek dekorowane są **staniolem**, czyli kolorową folią. Gotowe dzieła często służą jako scenografia do jasełek – kukielkowych przedstawień opowiadających biblijną historię o narodzeniu Jezusa.

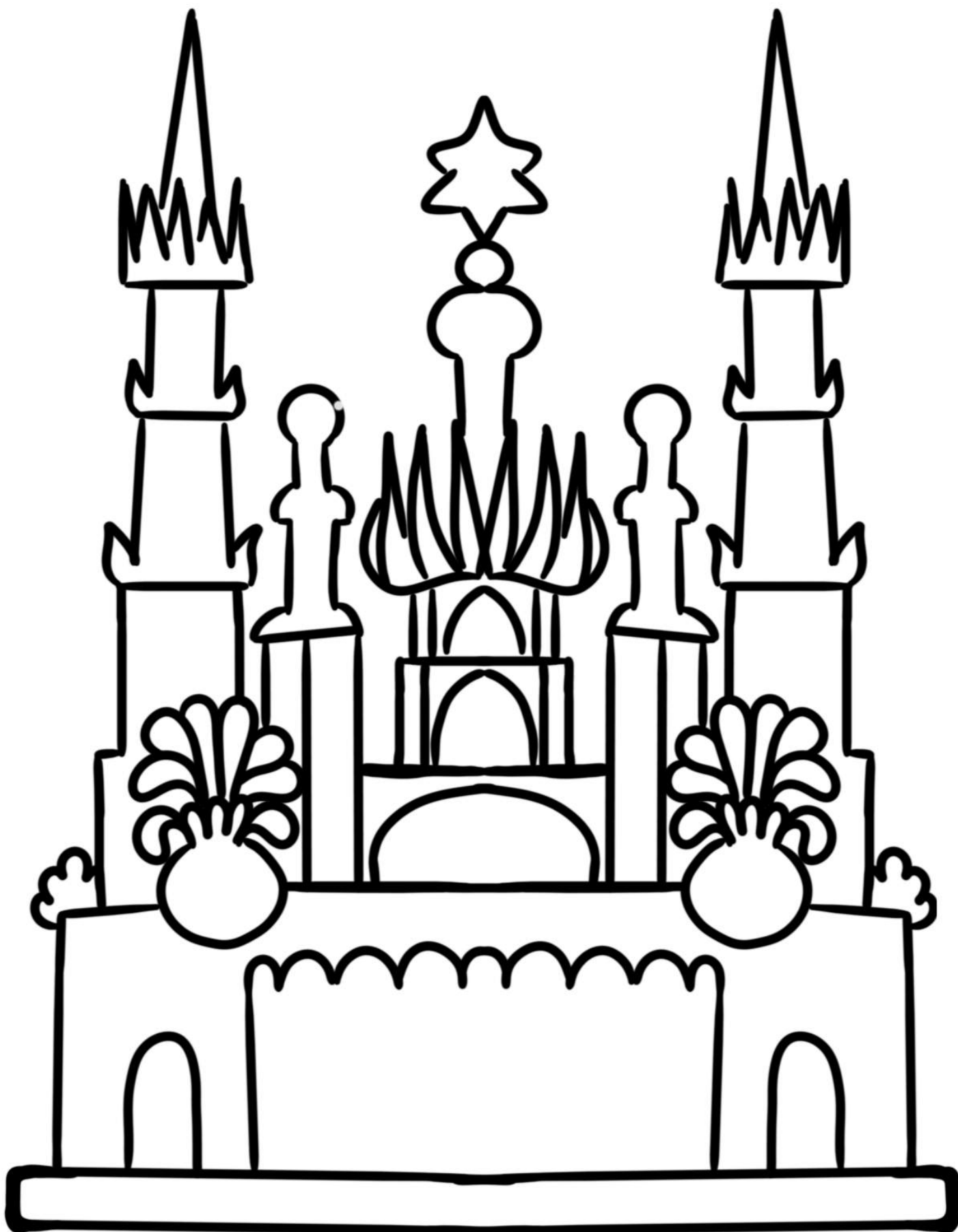
Dekoracyjność szopek przed laty podziwiał malarz **Jan Stanisławski**. Kilka z nich uwiecznił nawet na kartach swojego szkicownika. Spójrz tylko na te zachwycające kolory!

Następnym razem, gdy wybierzesz się na spacer ulicami Krakowa, przyglądaj się dokładnie zabytkom. Może naszkicujesz te, które najbardziej Ci się spodobają i które chciałabyś (lub chciałbyś) umieścić we własnej szopce?





Poczuj się teraz jak prawdziwy szopkarz (lub szopkarka) i udekoruj szkic według własnego pomysłu. Użyj do tego kolorowych folii po cukierkach, plasteliny, kredek, wycinków zdjęć - niech będzie to Twoja wyjątkowa szopka!



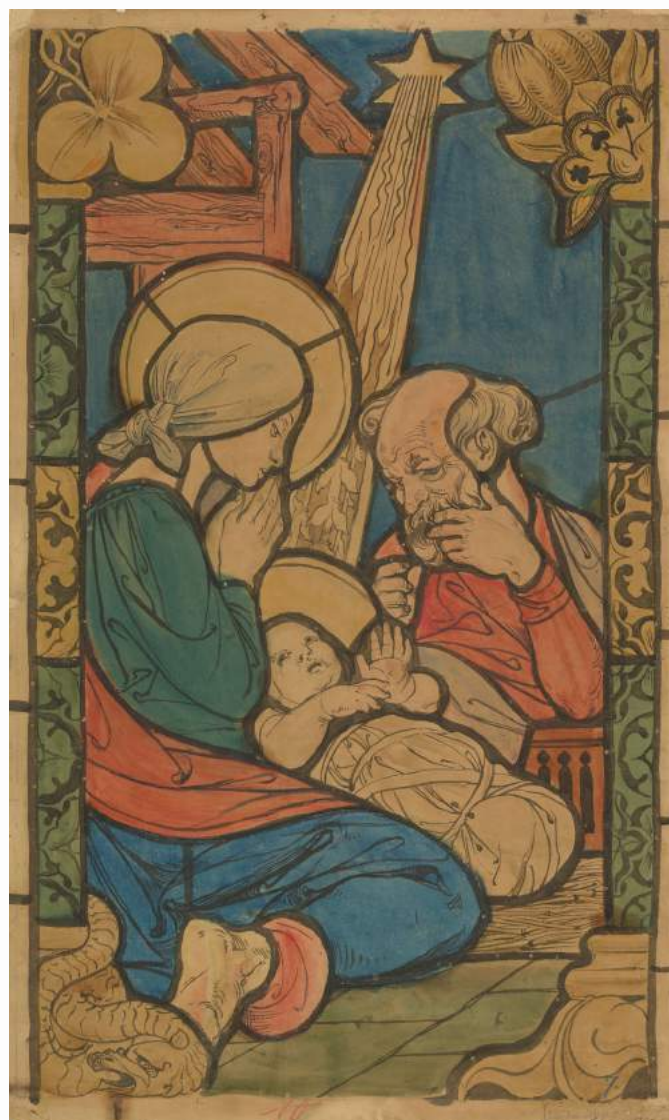


Okno na Boże Narodzenie



Pamiętasz śnieżynki Stanisława Wyspiańskiego? Teraz przyjrzymy się dziełu jego dobrego kolegi z młodości lat. Nazywał się **Józef Mehoffer** i był bardzo utalentowany, ale chyba najbardziej lubił projektować **witraże**, czyli obrazy stworzone z kolorowego szkła. Dzieła tego artysty znajdziesz w Krakowie (choćby w tak dostojnym miejscu jak katedra na Wawelu!), ale i za granicą, na przykład w szwajcarskim **Fryburgu**.

Poniżej zobaczysz fragment projektu witraża, który wykonał właśnie ze Stanisławem Wyspiańskim. Obaj panowie zaraz po studiach dostali od swojego mistrza – już wtedy bardzo szanowanego **Jana Matejki** – wyjątkowe zadanie! Świeżo upieczeni artyści zostali zatrudnieni do zaprojektowania witraża do krakowskiego kościoła Mariackiego. Dzieło miało pokazywać sceny z życia patronki świętyni – **Marii**. Malarze podzielili się sprawiedliwie – po połowie! Wśród wydarzeń, które zobrazować miał Mehoffer, było właśnie **Boże Narodzenie**.



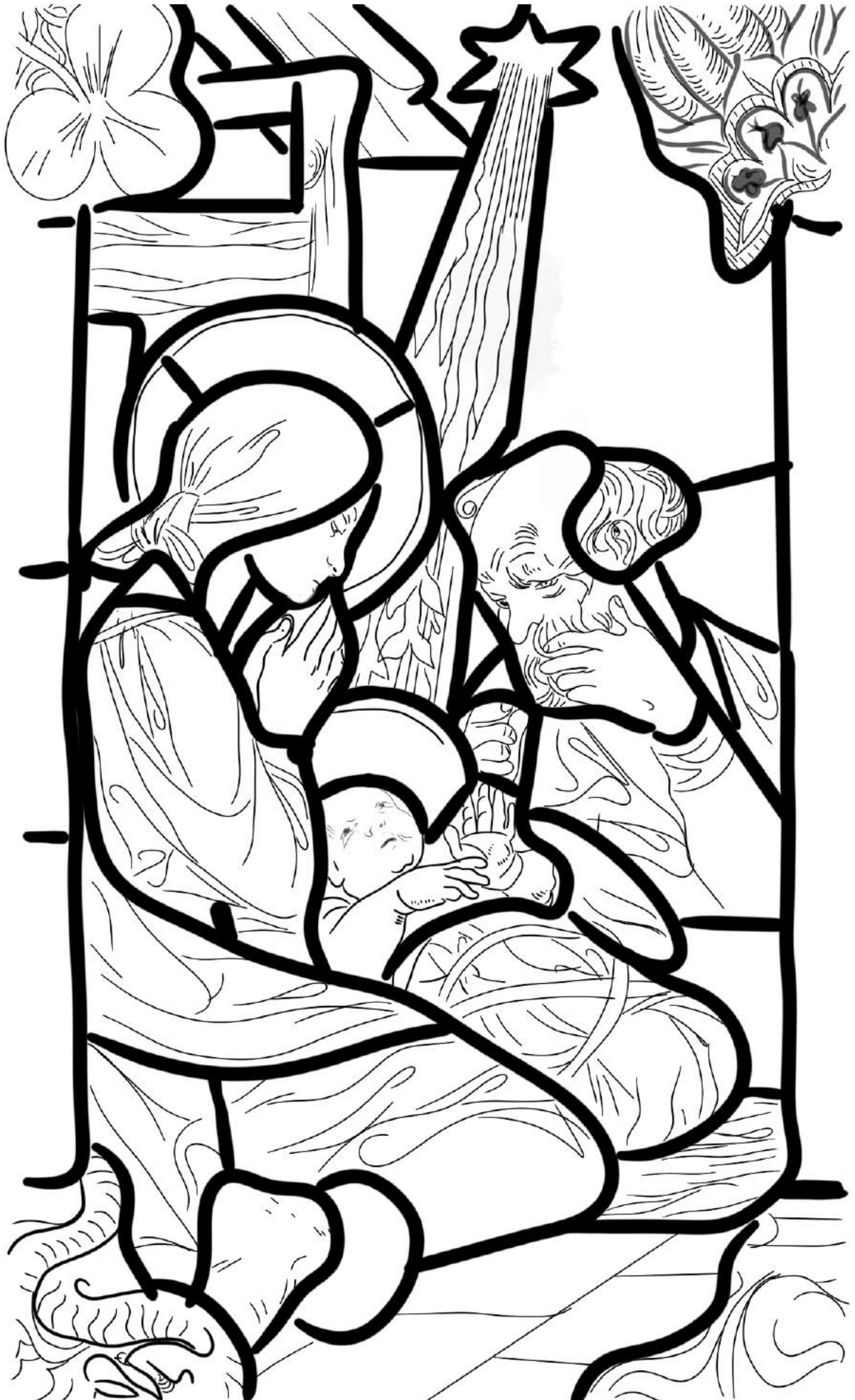


Okno na Boże Narodzenie

Spójrz, jak niezwykle malarz **udekorował** tę tradycyjną scenę. Kolumny po bokach pokryte są roślinnymi wzorami, jedną z nich wieńczy koniczyna, a promienie gwiazdy betlejemskiej zamieniają się w ornament z liściastą łodygą! Na gotowym dziele niełatwo wypatrzeć te wszystkie szczegóły. **Witraż** – wstawiony wysoko, w okno nad wejściem do kościoła – zastąpią częściowo wielkie organy. Szczęśliwie jego szklana kopia znajduje się w **Domu Józefa Mehoffera**, oddziale naszego muzeum, gdzie w kolorowe dzieło wpatrywać można się do woli!



A może i Ty udekorujesz swoje okno świątecznym witrażem? Na kartonie zaprojektuj własną wersję Bożego Narodzenia z grubymi ramami i „okienkami”, które wytniesz, a następnie podkleisz kolorową folią lub bibułą. W ten sposób, gdy Twój witraż zawieszisz na szybie, będzie przez niego przebijało światło. W prostszej wersji możesz pokolorować i powiesić projekt Józefa Mehoffera. W obu przypadkach nie zapomnij o miejscu na gwiazdę betlejemską! Wytnij je i nie zaklejaj niczym, by w wigilijny wieczór wyglądać przez nie pierwszej gwiazdki!





Hej kołęda, kołęda!

W czasie między Bożym Narodzeniem a świętem **Trzech Króli** (6 stycznia) spodziewać się można **kołędników**. Chodzą od domu do domu, śpiewając **kolędy** i składając życzenia pomyślności na nadchodzący rok. Wśród prawdziwych kołędników zawsze znajdzie się **gwiazdor** - czyli osoba, która kręci ogromną, kolorową gwiazdą przymocowaną do kija. Symbolizuje ona (czyli przedstawia) **gwiazdę betlejemską**, która w biblijnej opowieści rozświetlała drogę trzem królom zmierzającym do stajenki. Gwiazda niesiona przez kołędników ma przynieść domownikom światło, radość i szczęście na kolejny rok. Gwiazdę ozdabia się na najróżniejsze sposoby - okleja się ją kolorowym papierem, dorabia bibułowe frędzle lub doczepia pompony.

A może i Ty odwiedzisz kogoś bliskiego z kolędą i życzeniami? Wcale nie musisz wychodzić z domu - radosny blask gwiazdy niech rozświetli każdy pokój w Twoim domu!





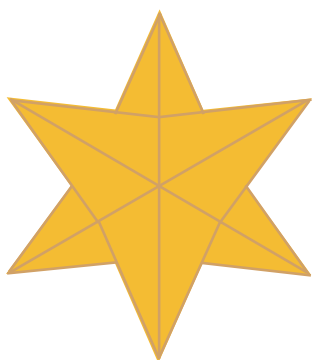
Dziś coraz trudniej natknąć się na prawdziwy orszak kolędników, może więc trzeba wziąć sprawę w swoje ręce? Stwórz własną gwiazdę betlejemską według szablonu i udekoruj ją. Możesz następnie przykleić ją do patyczka. Możesz też doczepić do niej zawieszkę ze sznurka i powiesić na choince.



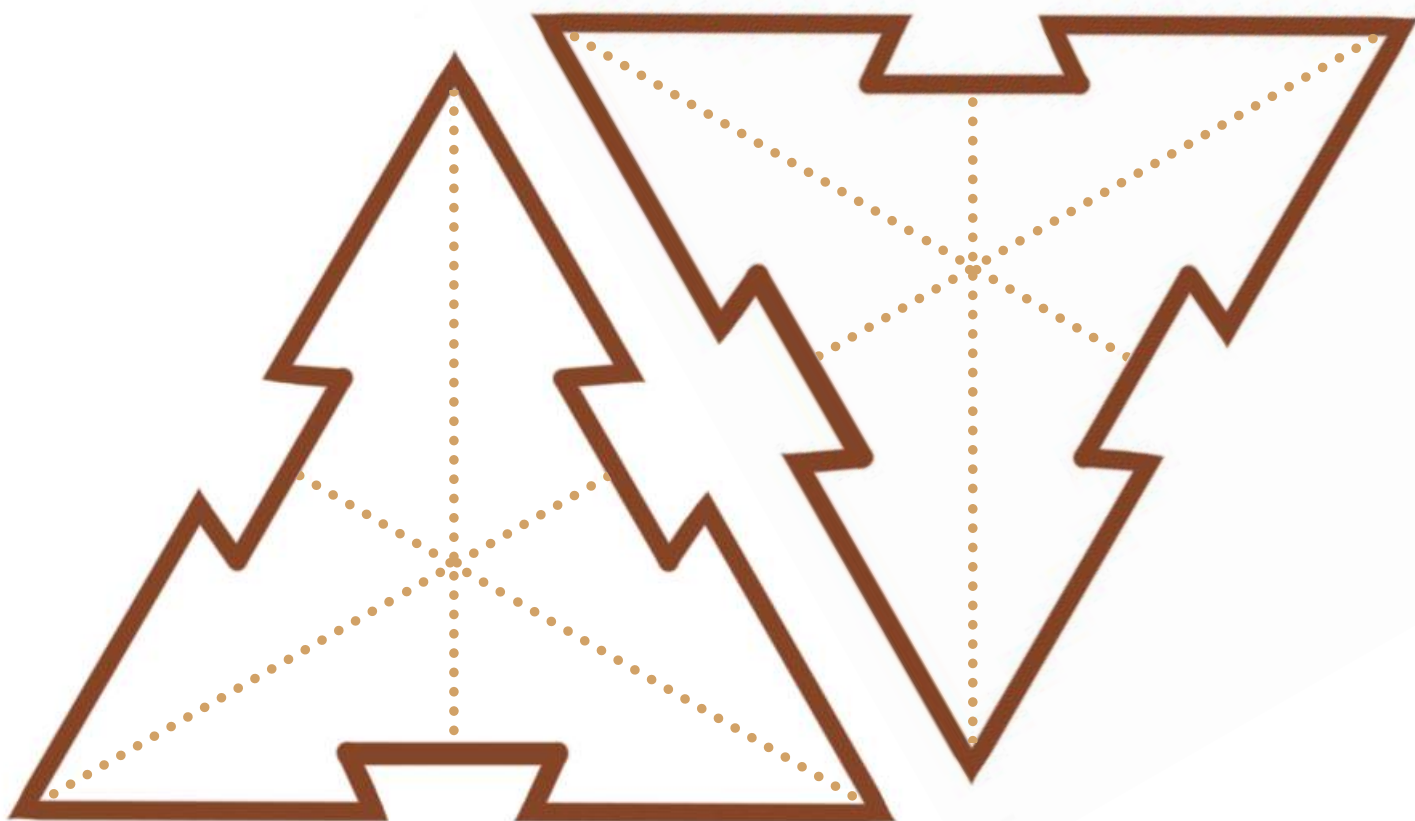
1. Wytnij kształty wzdłuż linii.



2. Składaj i rozkładaj trójkąty wzdłuż kropkowanych linii.



3. Połącz trójkąty ze sobą, korzystając z nacięć na bokach.



SPIS ILUSTRACJI

- Strona 3 i 4:** Sanie, ok. 1740, polichromowane drewno
- Strona 5:** Jan Stanisławski, *Zakopane w zimie*, 1906, olej na desce
- Strona 6:** Gwiazda, wg proj. Stanisława Wyspiańskiego, 1957, wycinana blacha cynkowa
Stanisław Wyspiański, *Motyw gwiazdy. Projekt do polichromii sklepienia przęsła krzyżowego kościoła Franciszkanów w Krakowie*, 1895, pastel na papierze
- Strona 9:** Ozdoba choinkowa, Liga Pomocy Przemysłowej (wytwórnia), 1921, papier naklejony na skorupkę jajka
- Strona 10:** Leonardo da Vinci, *Dama z gronostajem*, ok. 1490, olej na desce
Stanisław Wyspiański, *Macierzyństwo*, 1905, pastel na papierze
Józef Chełmoński, *Czwórka*, 1881, olej na płótnie
Boże Narodzenie, Krakowski Zakład Witrażów i Fabryka Mozaiki Szklanej W. Ekielski (wytwórnia), wg proj. Józefa Mehoffera, 1902–1906, witraż
Olga Boznańska, *Dziewczynka z chryzantemami*, 1894, olej na tekturze
Jan Matejko, *Karton do polichromii Kościoła Mariackiego – Anioł*, 1888–1891, akwarela na papierze
- Strona 11:** Stanisław Wyspiański, *Macierzyństwo*, 1905, pastel na papierze
Jan Matejko, *Mikołaj Kopernik. Szkic do obrazu: Astronom, czyli rozmowa z Bogiem*, 1871, olej na tekturze
Leonardo da Vinci, *Dama z gronostajem*, ok. 1490, olej na desce
Stanisław Wyspiański, *Portret chłopca*, 1905, pastel na papierze
Boże Narodzenie, Krakowski Zakład Witrażów i Fabryka Mozaiki Szklanej W. Ekielski (wytwórnia), wg proj. Józefa Mehoffera, 1902–1906, witraż
Marcello Bacciarelli, *Portret Stanisława Augusta w stroju koronacyjnym*, ok. 1790, olej na płótnie
Jan Matejko, *Karton do polichromii Kościoła Mariackiego – Anioł*, 1888–1891, akwarela na papierze
Jan van Os, *Kwiaty*, ok. 1800, olej na blasze
Olga Boznańska, *Dziewczynka z chryzantemami*, 1894, olej na tekturze
Józef Chełmoński, *Czwórka*, 1881, olej na płótnie
Jan Stanisławski, *Zakopane w zimie*, 1906, olej na desce
- Strona 12:** Półmisek z gwiazdą, Gebrüder Schütz (fabryka), ok. 1878, fajans
Talerz płytki, Meissen (wytwórnia), kon. XIX w., porcelana
Talerz, Józef Baranowski (wykonanie), ok. 1890, szklowana ceramika
- Strona 13:** Forma piernikowa, Monogramista HL, 1689, drewno
- Strona 16:** Edward Gorazdowski, *Boże Narodzenie*, 2. poł. XIX w., drzeworyt
- Strona 18:** Jan Stanisławski, *Szkice szopek bożonarodzeniowych ze szkicownika nr 25*, 1904, ołówek i kredka na papierze
- Strona 20 i 21:** Józef Mehoffer, *Boże Narodzenie. Projekt kwatery do okna zachodniego w kościele Mariackim w Krakowie*, 1891, ołówek, tusz i farba wodna na papierze
- Strona 21:** *Boże Narodzenie*, Krakowski Zakład Witrażów i Fabryka Mozaiki Szklanej W. Ekielski (wytwórnia), wg proj. Józefa Mehoffera, 1902–1906, witraż
- Strona 23:** Kajetan Wincenty Kielisiński, *Z Gwiazdą na Trzy Króle w Medyce w cyrk. Przemyśl*, 1834–1838, akwaforta



**Ministerstwo
Kultury
i Dziedzictwa
Narodowego.**

TEKST I OPRACOWANIE GRAFICZNE:

MARTYNA MAJSTEREK I WERONIKA MOSKWA

OPIEKA MERYTORYCZNA:

JAGODA GUMIŃSKA-OLEKSY, DZIAŁ EDUKACJI MNK

REDAKCJA:

JOANNA POPIELSKA-MICHALCZYK

WSZYSTKIE ZAPREZENTOWANE DZIEŁA POCHODZĄ ZE
ZBIORÓW MUZEUM NARODOWEGO W KRAKOWIE.

WIĘKSZOŚĆ DOSTĘPNA JEST POD ADRESEM:

ZBIORY.MNK.PL